



TCHAIKOVSKY 4

ARCTIC PHILHARMONIC
CHRISTIAN LINDBERG



TCHAIKOVSKY, PYOTR ILYICH (1840–93)

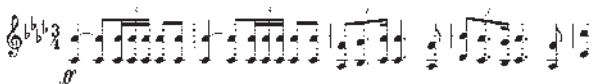
	SYMPHONY NO. 4 IN F MINOR, Op. 36 (1878)	41'51
1	I. <i>Andante sostenuto – Moderato con anima</i>	17'55
2	II. <i>Andantino in modo di canzone</i>	9'44
3	III. Scherzo. <i>Pizzicato ostinato. Allegro</i>	5'32
4	IV. Finale. <i>Allegro con fuoco</i>	8'26

ARCTIC PHILHARMONIC

CHRISTIAN LINDBERG *conductor*

Tchaikovsky composed his **Symphony No. 4 in F minor** at a time of emotional crisis, and the work shows an almost desperately willed progress from interior to exterior, from the self-obsessed first movement, through images of the past, to a sense of community with the outer world in the finale. The symphony was completed on 7th January 1878, and a few days after its première in Moscow on 22nd February, Tchaikovsky wrote an often-quoted letter to his patron Nadezhda von Meck. Mme von Meck was also the secret dedicatee of the work, her identity hidden behind the words ‘A mon meilleur ami’, and in his letter the composer described his new symphony at great length and included several music examples from the first movement.

‘The introduction is the seed of the entire symphony, the main idea upon which all the rest depends:



Andante sostenuto, bars 1–4 (bassoons)

This is fate: this is that fateful force which prevents the impulse to happiness from attaining its goal, which jealously ensures that peace and happiness shall not be complete and unclouded... An invincible force that can never be overcome—merely endured, miserably.’



Moderato con anima, bars 28–30 (first violins)

Tchaikovsky goes on to describe how feelings of desolation and hopelessness deepen, leaving a single possible escape: ‘O joy! Out of nowhere a sweet and gentle

day-dream appears. Some blissful, radiant human image hurries by and beckons us away:’



Ben sostenuto il tempo precedente, bars 134–137 (violins, flute with timpani)

‘How wonderful! How distant now sounds the obsessive first theme of the allegro [sic]! Gradually the soul is enveloped by daydreams. Everything gloomy and joyless is forgotten. There it is, there it is—happiness!’

No! These were merely daydreams, and fate wakes us from them... And so all life is an unbroken alternation of harsh reality with swiftly passing dreams and visions of happiness... No haven exists... That, roughly, is the programme of the first movement.’

The first movement is one of the longest in Tchaikovsky’s symphonic output, with a duration that almost equals that of the three that follow it. In his letter to Mme von Meck, he describes these in more general terms:

‘The second movement of the symphony expresses another phase of sadness. This is that melancholy feeling which comes in the evening when, weary from one’s toil, one sits alone... Memories abound... Happy moments when the young blood boiled, and life was satisfying; there are also painful memories, irreconcilable losses. All this is now somewhere far distant.’

‘The third movement expresses no definite feeling. It is made up of capricious arabesques, of elusive images which can rush past in the imagination after drinking a little wine and feeling the first phases of intoxication. The spirit is neither cheerful, nor yet sad. Thinking about nothing, giving free rein to the imagination, which

somehow begins to paint strange pictures...’

‘The fourth movement: if within yourself you find no reasons for joy, then look at others. Go among the people. See how they can enjoy themselves, surrendering themselves wholeheartedly to joyful feelings... Hardly have you managed to forget yourself and to be carried away by the spectacle of the joys of others, than irresistible fate again appears and reminds you of yourself... Reproach yourself, and do not say that everything in this world is sad. Joy is simple, but powerful. Rejoice in the rejoicing of others. To live is still possible.’

It has been argued that this programme has stood in the way of a proper appreciation of the work and its purely musical qualities. Often nicknamed the ‘Fate’ (or ‘Fatum’) symphony, the piece has been criticized for being overly subjective, self-indulgent and even ‘hysterical’. Towards the end of his letter, Tchaikovsky seems himself to question the wisdom of trying to describe the work: ‘a basic quality of instrumental music is that it cannot be subjected to detailed analysis... This is the first time in my life that I have attempted to put musical thoughts and images into words, and I cannot manage to do this properly.’ And only a few weeks later he wrote in another letter, to his friend and former pupil Sergei Taneyev: ‘My symphony is, of course, programmatic, but the programme is such that it is impossible to formulate in words. Such a thing would provoke ridicule and laughter.’ But this passage follows on a strong defence against an implied criticism made by Taneyev: ‘As to your remark that my symphony is programmatic, then I am in complete agreement. I just do not understand why you consider this to be a defect. It is the opposite that I fear – i.e. I should not wish symphonic works to flow from my pen that express nothing, and which consist of empty playing with chords, rhythms and modulations.’

© **BIS 2016**

Based well north of the Arctic Circle, the **Arctic Philharmonic** is the world's northernmost orchestra, as well as one of the youngest. Since its foundation in 2009, the orchestra has become one of the largest and most active cultural institutions in Northern Norway, where it gives numerous concerts and opera performances. The Arctic Philharmonic has also made its presence felt internationally, with successful tours to China and Japan, as well as appearances at the Beethovenfest in Bonn, Salzburg's Grosses Festspielhaus and the Musikverein in Vienna, and at the concert hall of the Mariinsky Theatre in St Petersburg, where the orchestra's performance of Tchaikovsky's Symphony No. 5, under its principal conductor Christian Lindberg, was highly acclaimed. Released in 2013, the team's recording of the same symphony [BIS-2018] received international praise, for instance in *International Record Review*: 'A superb performance' with 'a wealth of orchestral detail'.

The orchestra has collaborated with institutions such as the Bolshoi Theatre and performs with eminent soloists including Pacho Flores, Leif Ove Andsnes, Martin Fröst, Henning Kraggerud, Tine Thing Helseth, Audun Iversen and Marianne Beate Kielland. Among the conductors that have visited the orchestra are Paul McCreech, Herbert Böck, William Lacey, Peter Szilvay, Thomas Søndergård, Øyvind Bjorå and Christian Eggen.

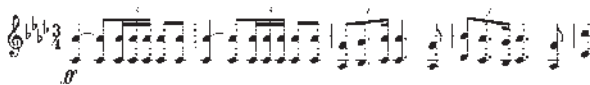
www.noso.no/en

Christian Lindberg's career as a conductor was initiated when the Royal Northern Sinfonia persuaded him to conduct a programme in October 2000. A stunning review in *The Guardian* convinced him to continue, and within a year he had been appointed music director of both the Nordic Chamber Orchestra and the Swedish Wind Ensemble, going on to lead them both for the next nine years. Since 2009 he has been principal conductor of the Arctic Philharmonic, and has recently extended his contract with that orchestra until 2019, as well as agreeing to take up the post

of music director of the Israel Netanya Kibbutz Orchestra from 2016. Furthermore Christian Lindberg appears frequently as guest conductor with orchestras such as the Nippon Yomiuri Symphony Orchestra, the Royal Liverpool and Royal Stockholm Philharmonic Orchestras, Swedish Radio Symphony Orchestra, Danish National Symphony Orchestra, the Helsinki and Rotterdam Philharmonic Orchestras, Royal Flemish Philharmonic, Giuseppe Verdi Symphony Orchestra of Milan, RTVE Symphony Orchestra, Taipei Symphony Orchestra, Simón Bolívar Symphony Orchestra and Nürnberger Symphoniker. Lindberg conducts on a number of highly acclaimed discs, among which the award-winning series of symphonies by his compatriot Allan Pettersson with the Norrköping Symphony Orchestra deserves special mention. He also has a uniquely wide-ranging discography as a trombonist.

Tschaikowsky komponierte seine **Symphonie Nr. 4 f-moll** in einer emotionalen Krise, und das Werk zeigt eine beinahe verzweifelte Bewegung von Innen nach Außen, von der Selbstbezogenheit des ersten Satzes über Bilder aus der Vergangenheit bis hin zu einem Gefühl der Verbundenheit mit der Außenwelt im Finale. Die Symphonie wurde am 7. Januar 1878 fertiggestellt; wenige Tage nach ihrer Uraufführung am 22. Februar in Moskau schrieb Tschaikowsky einen vielzitierten Brief an seine Gönnerin Nadeshda von Meck, der das Werk insgeheim gewidmet ist („A mon meilleur ami“). In seinem Brief beschrieb der Komponist seine neue Symphonie ausführlich und fügte mehrere Notenbeispiele aus dem ersten Satz hinzu.

„Die Einleitung“, so Tschaikowsky, „ist das Samenkorn der ganzen Symphonie, der Haupteinfall, von dem alles abhängt:



Andante sostenuto, Takte 1–4 (Fagott)

Dies ist das Fatum, das Schicksal, jene verhängnisvolle Macht, die unser Streben nach Glück sich nicht verwirklichen läßt, die eifersüchtig darüber wacht, dass Glückseligkeit und Friede nicht vollkommen und wolkenlos seien ... Diese Macht ist unbesiegbar und unentrinnbar. Uns bleibt nichts übrig als Ergebung und fruchtlose Sehnsucht:



Moderato con anima, Takte 28–30 (1. Violine)

Tschaikowsky beschreibt, wie Gefühle der Verzweiflung und Hoffnungslosigkeit immer quälender werden und nur einen möglichen Ausweg erlauben: „O welche

Freude! Nun ist wenigstens ein süßer und zärtlicher Traum erwacht! Ein beseligendes, lichtiges Menschenbild schwebt dahin und lockt ins Unbestimmte:“



Ben sostenuto il tempo precedente, Takte 134–137 (Violinen, Flöte, Pauken)

„Wie herrlich! Und wie fein jetzt das unentrinnbare erste Thema des *Allegro* [sic] klingt! Allmählich haben Träume die ganze Seele erfasst. Alles Finstere, Freudlose ist vergessen. Da ist es, da ist es, das Glück!

Nein, es war nur ein Traum, und hart weckt uns das Fatum aus ihm... So ist denn unser ganzes Leben ein unablässiger Wechsel harter Wirklichkeit und flüchtiger Traumgebilde, flüchtiger Träume von Glück... Es gibt keinen Hafen... Dies ungefähr ist das Programm des ersten Satzes.“

Mit einer Dauer, die fast der Gesamtdauer der übrigen drei Sätze entspricht, ist der erste Satz einer der längsten in Tschairowskys Symphonik. In seinem Brief an Mme von Meck beschreibt er die weiteren drei Sätze etwas allgemeiner:

„Der zweite Satz der Symphonie drückt eine andere Stufe der Schwermut aus. Es ist jenes wehmütige Gefühl, das uns des Abends ergreift, wenn wir einsam dazusitzen, ermüdet von unserem Tagewerk... Erinnerungen brechen in Mengen auf uns ein... Es gab heitere Stunden, als das junge Blut heiß war und das Leben uns befriedigte. Es gab auch schwere Stunden, unersetzliche Verluste. All das ist nun schon so weit weg.“

„Der dritte Satz drückt keine bestimmten Empfindungen aus. Es sind allerlei Schnörkel und Rankenwerk, unfassliche Bilder, die einem durch den Sinn schweben, wenn man ein Gläschen Wein getrunken hat und leicht berauscht ist. Es

ist einem weder heiter noch traurig ums Herz. Man denkt an nichts, gibt die Vorstellungskraft frei, die seltsamerweise merkwürdige Zeichnungen hinmalt ...“

„Der vierte Satz: Wenn du in dir selbst keinen Anlass zur Freude findest, so suche sie in anderen Menschen. Geh ins Volk, sieh, wie es versteht, heiter zu sein und sich ungehemmt der Freude hinzugeben ... Doch kaum hast du dich selbst vergessen in der Betrachtung fremder Freuden, als das Fatum, das unentrinnbare Schicksal, aufs neue erscheint und an sich erinnert ... Erkenne dich selbst und sage nicht, alles auf Erden sei traurig. Es gibt schlichte, aber tiefe Freuden. Freue dich an fremder Freude. Man kann das Leben doch ertragen.“

Dieses Programm, wurde verschiedentlich eingewandt, habe einer wirklichen Würdigung des Werks und seiner rein musikalischen Qualitäten im Weg gestanden. Die mitunter als „Schicksalssymphonie“ bezeichnete Symphonie wurde als egomatisch, maßlos, ja, hysterisch kritisiert. Gegen Ende seines Briefes scheint Tschajkowsky selber den Sinn einer Werkbeschreibung in Frage zu stellen: „das Wesen der Instrumentalmusik besteht gerade darin, dass sie sich nicht zerlegen und erklären lässt ... Zum ersten Mal in meinem Leben habe ich hier versucht, musikalische Gedanken und Bilder in Worte zu fassen, und es will mir nicht recht gelingen.“ Wenige Wochen später schrieb er in einem Brief an seinen Freund und ehemaligen Schüler, Sergej Tanejew: „Meine Symphonie ist natürlich programmatisch, aber das Programm ist solcherart, dass es sich nicht in Worten ausdrücken lässt. So etwas würde Spott und Gelächter hervorrufen.“ Diese Passage jedoch folgt auf eine heftige Verteidigung gegenüber einer impliziten Kritik Tanejews: „Was deine Bemerkung angeht, meine Symphonie sei programmatisch, so bin ich damit völlig einverstanden. Nur verstehe ich einfach nicht, warum du dies als Makel betrachtetest! Ich fürchte eher das Gegenteil: Aus meiner Feder sollen keine symphonische Werke fließen, die leeres Spiel mit Akkorden, Rhythmen und Modulationen sind.“

© **BIS 2016**

Ein gutes Stück nördlich des Polarkreises beheimatet, ist das **Arctic Philharmonic** das nördlichste Orchester der Welt – und eines der jüngsten. Seit seiner Gründung im Jahr 2009 hat es sich als Konzert- und Opernorchester zu einer der größten und aktivsten kulturellen Einrichtungen im Norden Norwegens entwickelt. Mit erfolgreichen China- und Japan-Tourneen sowie Auftritten beim Beethovenfest in Bonn, im Großen Festspielhaus in Salzburg und im Wiener Musikverein hat das Arctic Philharmonic auch international auf sich aufmerksam gemacht; im Konzertsaal des Mariinsky-Theaters in St. Petersburg gab es unter seinem Chefdirigenten Christian Lindberg eine gefeierte Aufführung von Tschaikowskys Symphonie Nr. 5. Die 2013 veröffentlichte Aufnahme dieser Symphonie [BIS-2018] fand international große Anerkennung, u.a. in der *International Record Review*, die „eine großartige Einspielung“ mit „einer Fülle orchestraler Details“ lobte.

Das Orchester hat mit Häusern wie dem Bolschoi-Theater zusammengearbeitet und konzertiert mit bedeutenden Solisten wie Pacho Flores, Leif Ove Andsnes, Martin Fröst, Henning Kraggerud, Tine Thing Helseth, Audun Iversen und Marianne Beate Kielland. Zu den Gastdirigenten des Orchesters gehören Paul McCreech, Herbert Böck, William Lacey, Peter Szilvay, Thomas Søndergård, Øyvind Bjorå und Christian Eggen.

www.noso.no/en

Christian Lindbergs Karriere als Dirigent begann, als das Royal Northern Sinfonia ihn überredete, ein Konzert im Oktober 2000 zu leiten. Eine begeisterte Kritik in *The Guardian* überzeugte ihn weiterzumachen, und binnen Jahresfrist sah er sich zum Musikalischen Leiter des Nordic Chamber Orchestra und des Swedish Wind Ensemble ernannt; beide Ensembles sollte er in den folgenden neun Jahren leiten. Seit 2009 ist er Chefdirigent des Arctic Philharmonic und hat kürzlich seinen Vertrag mit dem Orchester bis zum Jahr 2019 verlängert; ab 2016 wird er zudem das

Amt des Musikdirektors des Israel Netanya Kibbutz Orchestra übernehmen. Darüber hinaus tritt Christian Lindberg häufig als Gastdirigent mit Orchestern wie Nippon Yomiuri Symphony Orchestra, Royal Liverpool Philharmonic Orchestra, Royal Stockholm Philharmonic Orchestra, Schwedisches Rundfunk-Symphonieorchester, Danish National Symphony Orchestra, Helsinki Philharmonic Orchestra, Rotterdam Philharmonic Orchestra, Royal Flemish Philharmonic, Orchestra Sinfonica di Milano Giuseppe Verdi, RTVE Symphony Orchestra, Taipei Symphony Orchestra, Orquesta Sinfónica Simón Bolívar und Nürnberger Symphoniker auf. Lindberg hat etliche gefeierte Einspielungen geleitet, unter denen die preisgekrönte Reihe der Symphonien seines Landsmanns Allan Pettersson mit dem Norrköping Symphony Orchestra besondere Erwähnung verdient. Außerdem hat er eine einzigartig breit gefächerte Diskographie als Posaunist vorgelegt.

Tchaïkovski a composé sa **quatrième Symphonie** durant une période de crise émotionnelle et l'œuvre présente une évolution délibérée et quasi désespérée de l'intérieur vers l'extérieur, à partir d'un premier mouvement tourné vers lui-même puis, après traversé des images du passé, vers un esprit en communion avec le monde extérieur dans le finale. La symphonie a été terminée le 7 janvier 1878 et quelques jours après sa première exécution à Moscou, le 22 janvier, Tchaïkovski écrivit une lettre souvent citée à sa protectrice Nadejda von Meck. Celle dont l'identité était cachée derrière les mots de « à mon meilleur ami », fut la dédicataire secrète de l'œuvre. Dans sa lettre, le compositeur décrit sa symphonie en détails et inclut plusieurs exemples musicaux extraits du premier mouvement.

« L'introduction est le germe de toute la symphonie, son idée principale :



Andante sostenuto, mesures 1–4 (bassons)

C'est le *fatum*, cette force fatale qui empêche l'aboutissement de l'élan vers le bonheur, qui veille jalousement à ce que le bien-être et la paix ne soient jamais parfaits ni sans nuages... Elle est invincible, et nul ne peut la maîtriser. Il ne reste qu'à se résigner à une tristesse sans issue. »



Moderato con anima, mesures 28–30 (premiers violons)

Tchaïkovski décrit ensuite combien les sensations de désolation et de désespoir s'accroissent : « Ô joie! Au moins a-t-on vu apparaître un rêve plein de douceur et de tendresse. Une image humaine bienfaisante et lumineuse passe comme un éclair et nous invite à la suivre : »



Ben sostenuto il tempo precedente, mesures 134–137 (violons, flûtes et timbales)

« Quel bonheur ! L'obsédant premier thème de l'*Allegro* ne s'entend maintenant que de loin. Mais les rêves ont peu à peu envahi toute l'âme. Tout ce qui était sombre et triste est oublié. Le voici, le voici, le bonheur.

Non ! Ce n'étaient que des rêves et le fatum nous en réveille... C'est ainsi que toute la vie humaine est une alternance perpétuelle de réalité pénible et de rêves de bonheur fugitifs... Il n'y a pas de havre... Voilà, approximativement, le programme du premier mouvement. »

La durée du premier mouvement, l'un des plus longs de toute l'œuvre symphonique de Tchaïkovski, est la même celle des trois mouvements suivants ensemble. Dans sa lettre à Mme von Meck, il les décrit en termes plus généraux :

« Le second mouvement exprime une autre phase de l'angoisse. C'est cet état mélancolique que l'on éprouve le soir lorsque l'on est seul, fatigué, après le travail... Il y a tant de choses qui reviennent à notre esprit... Il y a des moments sereins alors que le sang était encore jeune et que la vie nous réjouissait. Il y a également des moments difficiles, des pertes irremplaçables. Tout cela est maintenant loin... »

« Le troisième mouvement n'exprime pas de sentiments définis. Ce sont des arabesques capricieuses, des images insaisissables, qui passent dans l'imagination lorsqu'on a bu un peu de vin et que l'on entre dans la première phase de l'ivresse. On ne se sent pas gai, mais pas triste non plus. On laisse libre cours à l'imagination qui s'est mise à tracer d'étranges dessins... »

« Le quatrième mouvement : si tu ne trouves aucun motif de joie en toi-même, regarde les autres. Va dans le peuple, vois comme il sait s'amuser en s'adonnant

aux sentiments d'une joie sans partage... Mais à peine as-tu cessé de penser à toi et t'es-tu laissé captiver par le spectacle du bonheur d'autrui, que l'implacable fatum revient et se rappelle à ton souvenir. Quant à toi, tu ne peux t'en prendre qu'à toi-même, alors ne dis pas que tout est triste en ce monde. Réjouis-toi de la joie des autres. On peut quand même supporter la vie.»

Il a été dit que ce programme empêchait l'appréciation rigoureuse de l'œuvre et de ses qualités purement musicales. Souvent surnommée «symphonie du destin» (ou fatum), cette œuvre a été jugée trop subjective, complaisante voire hystérique. Vers la fin de sa lettre, Tchaïkovski semble s'interroger sur la pertinence de décrire l'œuvre : «Mais la propriété de la musique est précisément de défier toute analyse détaillée. (...) C'est la première fois de ma vie que je me retrouve à expliquer avec des mots et des phrases des pensées et des images musicales. Je n'ai pas su le faire convenablement.» Quelques semaines après seulement, il écrivit une autre lettre à son ami et ancien élève, Sergueï Taneïev : «Ma symphonie est, bien entendu, programmatique, mais le programme est tel qu'il est impossible à exprimer par des mots. Une telle entreprise se couvrirait de ridicule et provoquerait les rires.» Mais ce passage poursuit avec une défense solide à l'endroit d'une critique exprimée par Taneïev : «En ce qui concerne votre remarque au sujet de ma symphonie qui serait programmatique, je suis tout à fait d'accord. Seulement je ne comprends pas pourquoi vous considérez cela comme un défaut. C'est le contraire que je crains, c'est-à-dire que je regretterais que des symphonies coulant de ma plume ne veuillent rien dire et ne soient rien de plus que des progressions d'harmonies, des rythmes et des modulations.»

© **BIS** 2016

Basé bien au nord du cercle polaire arctique, l'**Orchestre philharmonique de l'Arctique** est l'orchestre le plus septentrional du monde ainsi que l'un des plus jeunes. Depuis sa fondation en 2009, l'orchestre est devenu l'une des institutions les plus importantes et les plus actives du nord de la Norvège où il donne de nombreux concerts et opéras. L'Orchestre philharmonique de l'Arctique s'est également fait connaître sur la scène internationale avec des tournées couronnées de succès en Chine et au Japon ainsi que des prestations dans le cadre du Beethovenfest à Bonn, au Grosses Festspielhaus de Salzbourg et au Musikverein de Vienne ainsi qu'à la salle de concert du Mariinsky à Saint-Pétersbourg où l'exécution de la cinquième Symphonie de Tchaïkovski sous la direction de son chef principal, Christian Lindberg a été chaleureusement reçue. L'enregistrement de cette œuvre par la même équipe [BIS-2018] a été saluée à travers le monde notamment dans l'*International Record Review*: «Une superbe exécution» avec «une richesse de détails à l'orchestre».

L'orchestre a collaboré avec des institutions comme le Théâtre du Bolchoï à Moscou et s'est produit en compagnie de solistes tels Pacho Flores, Leif Ove Andnes, Martin Fröst, Henning Kraggerud, Tine Thing Helseth, Audun Ivesen et Marianne Beate Kielland. Parmi les chefs qui se sont produits à la tête de l'orchestre, mentionnons Paul McCreesh, Herberg Böck, William Lacey, Peter Szilvay, Thomas Søndergård, Øyvind Bjorå et Christian Eggen.

www.noso.no/en

La carrière de chef de **Christian Lindberg** a été lancée lorsque le Royal Northern Sinfonia le persuada de diriger un concert en octobre 2000. Une critique sensationnelle du quotidien britannique *The Guardian* l'a convaincu de continuer et moins d'un an plus tard, il était nommé à la fois directeur musical de l'Orchestre de chambre nordique et de l'Ensemble à Vents Suédois, deux ensembles qu'il allait diriger pendant neuf saisons. Il est depuis 2009 le chef principal de l'Orchestre

philharmonique de l'Arctique et le contrat qui le lie à l'orchestre a été prolongé jusqu'à 2019. Il a également accepté le poste de directeur musical de l'Orchestre Israël Netanya Kibbutz en 2016. Lindberg se produit de plus régulièrement en tant que chef invité avec des orchestres tels l'Orchestre symphonique Yomiuri du Japon, l'Orchestre philharmonique royal de Liverpool, l'Orchestre philharmonique royal de Stockholm, l'Orchestre symphonique de la radio suédoise, l'Orchestre symphonique national du Danemark, l'Orchestre philharmonique d'Helsinki, l'Orchestre philharmonique de Rotterdam, l'Orchestre philharmonique royal des Flandres, l'Orchestre symphonique Giuseppe Verdi de Milan, l'Orchestre symphonique de RTVE (Madrid), l'Orchestre symphonique de Taipei, l'Orchestre symphonique Simón Bolívar ainsi que l'Orchestre symphonique de Nuremberg. Lindberg a dirigé de nombreux enregistrements salués par la critique dont la série de symphonies de son compatriote Allan Pettersson avec l'Orchestre symphonique de Norrköping qui a été récompensée. Sa discographie en tant que tromboniste est également importante et variée.

FOR RELEASE IN AUTUMN 2016:



TCHAIKOVSKY: SYMPHONIES NOS 4, 5 AND 6

BIS-2178 SACD (2 discs)

The present recording is currently (April 2016) available only for downloading / streaming.
For information about our physical products (CDs and Super Audio CDs), please visit www.bis.se.

RECORDING DATA

Recording: April 2015 at Stormen Concert Hall, Bodø, Norway
Producer: Ingo Petry (Take5 Music Production)
Sound engineer: Hans Kipfer (Take5 Music Production)

Post-production: Editing and mixing: Ingo Petry

Equipment: Neumann microphones; RME Micstasy microphone preamplifier and high resolution A/D converter;
MADI optical cabling; Sequoia Workstation; Pyramix DSD Workstation; B&W Nautilus 802 loudspeakers;
STAX headphones
Original format: 24 bit / 96 kHz

Executive producer: Robert Suff

BOOKLET AND GRAPHIC DESIGN

Cover text: © BIS 2016

Translations: Horst A. Scholz (German); Jean-Pascal Vachon (French)

Cover photo of the Arctic Philharmonic and Christian Lindberg on Svalbard: © Yngve Olsen Sæbbe

Back cover photo of Christian Lindberg: © Mats Bäcker

Typesetting, lay-out: Andrew Barnett (Compact Design)

BIS Records is not responsible for the content or reliability of any external websites whose addresses are published in this booklet.

BIS recordings can be ordered from our distributors worldwide.

If we have no representation in your country, please contact:

BIS Records AB, Stationsvägen 20, SE-184 50 Åkersberga, Sweden

Tel.: +46 8 544 102 30

info@bis.se www.bis.se

BIS-8007 © & © 2016, BIS Records AB, Åkersberga



BIS-8007